



# P R E C O T

## N E X T ➔

## WEB設定マニュアル

WEB設定は、下記の動作環境にて動作を行ってください。

- ・“WEB設定 ライセンス引換カード”をご購入いただき、PRECOTの主装置に、ライセンスキーを投入していただく必要があります。本作業につきましては、担当販売店もしくは担当工事者にお問い合わせください。
- ・パソコン（以下PC）の動作環境は、Microsoft Internet Explorer 6.0 または Microsoft Internet Explorer 7.0 が必要です。  
また、ブラウザの JavaScript および CSS(Cascading Style Sheets)を有効にする必要があります。

## 目次

はじめに.....	1
1. 機能概要.....	2
2. WEB設定の接続構成.....	2
3. WEB設定の起動と終了.....	3
4. 漢字電話帳編集.....	3
5. 電話帳データのファイル読み込み／書出し.....	5
6. 局線着信音パターン.....	11
7. 電話機使用者の名前.....	12
8. テロップメッセージ編集.....	13

## — 注意事項 —

- ・主装置にPCプログラマを接続しているときは、データを更新できません。
- ・データを更新できるのは、1クライアントのみです。(同時に複数のクライアントでWEB設定を起動することができますが、画面表示等に時間がかかる場合があります。)

## はじめに

本マニュアルは、“PRECOT WEB設定”について説明しています。

PRECOT WEB設定は、PCまたはビジュアルIP電話機(NR-IPKTV)をPRECOTの設定ターミナルとして使用し、PRECOTの電話帳編集等を行うことができます。

本マニュアルでは、これらの機能/操作方法及びPCの設置環境について説明します。

### 《ご使用になる前に》

PRECOT WEB設定をご使用いただく前に、必ずこのマニュアルをお読みいただき、正しくお使いください。

## 1. 機能概要

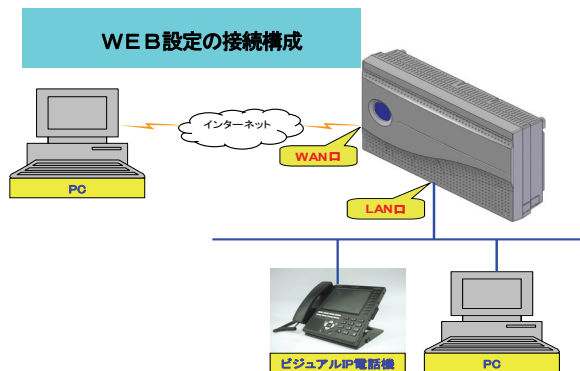
WEB設定は、PRECOT内で操作するCGIプログラムであり、PC又は、ビジュアルIP電話機（NR-IPKTV）からブラウザ（HTTP 通信）を利用してシステムの電話帳等の編集を行うものです。

WEB設定には、以下の設定機能があります。

- ・電話帳（ただし、ファイル読み出し／書き出し機能は、PCのみとなります。）
- ・局線着信音パターン
- ・電話機使用者の名前
- ・テロップメッセージ登録

## 2. WEB設定の接続構成

PCは、PRECOTシステム配下のLANまたはWANから起動できます。WANに接続されているPCから起動する場合、セキュリティ強化のために外部ルータを利用したネットワーク上のファイアウォール設定が必要となります。ビジュアルIP電話機（NR-IPKTV）はPRECOTシステム配下のLANに配置された電話機から起動できます。内線延長されたビジュアルIP電話機からも起動できます。



### 3. WEB設定の起動と終了

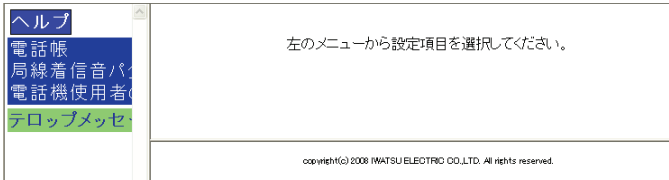
#### 3.1 起動方法

ビジュアルIP電話機または、PCに搭載されたブラウザ上で下記URLにアクセスします。

<http://PRECOT主装置のIPアドレス/WebProgrammer/index.html>

(IPアドレスの初期値は、192.168.1.1です。)

上記URLにアクセスすると下記ブラウザ画面が表示されます。



#### 3.2 終了方法

WEB設定を終了する場合には、ブラウザを終了してください。

### 4. 漢字電話帳編集

主装置内部のシステム漢字電話帳および個別漢字電話帳の登録/編集を行うことができます。

- (1) メニューの「電話帳」→「システム漢字電話帳」をクリックします。  
1画面に50件分表示されますので、短縮番号の表示範囲のプルダウンメニューから該当番号を選択して、「Go」ボタンをクリックします。

ヘルプ システム漢字電話帳

電話帳 ファイル 読み込み ファイル 書き出し

短縮番号の表示範囲  Go

データ登録 :

現在の桁数モードは4です。システム短縮番号の有効範囲は0～999です。グループ短縮番号の有効範囲は1000～1999です。

短縮番号	グループ番号	ダイヤル番号	読み仮名	ダイヤル表示	名称(漢字)
0	0			ダイヤル表示有り	
1	0			ダイヤル表示有り	
2	0			ダイヤル表示有り	

- (2)編集を行う場合は、該当する短縮番号に対応する行の項目に設定します。  
 また、該当する短縮番号をクリックしても設定することができます。  
 設定が終了しましたら、「送信」ボタンをクリックし、主装置に登録します。

ヘルプ システム漢字電話帳

電話帳 ファイル 読み込み ファイル 書き出し

短縮番号の表示範囲  Go

データ登録

現在の桁数モードは4です。システム短縮番号の有効範囲は0～999です。グループ短縮番号の有効範囲は1000～1999です。

短縮番号	グループ番号	ダイヤル番号	読み仮名	ダイヤル表示	名称(漢字)
0	0	0312341111	イサキクシキ	ダイヤル表示有り	岩崎通信機
1	0	0481232222	イサキテウセキ	ダイヤル表示有り	岩崎電話設備
2	0			ダイヤル表示有り	

## 5. 電話帳データのファイル読み込み／書出し

あらかじめPCで作成した電話帳データファイル（CSV形式）を主装置のシステム漢字電話帳および個別漢字電話帳に読み込んだり、あるいは主装置の電話帳をPC側にファイル（CSV形式）として書き出すことができます。電話帳データファイルはCSV形式で扱います。CSV形式で扱うデータは、システム漢字電話帳設定画面および個別漢字電話帳設定画面で表示されているデータ設定項目が対象です。

ただし、読み込みのためにあらかじめ作成する電話帳データファイル（CSV形式）については、扱う項目およびCSV形式のデータ上の並びは任意であっても構いません。

本機能はPCからのみの機能となります。

### 5.1 ファイル読み込み方法

(1) メニューの「電話帳」→「システム漢字電話帳」または「個別漢字電話帳」をクリックするとデータ設定画面を表示します。

「ファイル読み込み」ボタンをクリックすると、「ファイルの指定」画面が表示されます。

ヘルプ

電話帳

システム漢字電話帳

個別漢字電話帳

局線着信音パ

電話機使用者

テロップメッセ

システム漢字電話帳

ファイル読み込み ファイル書き出し

短縮番号の表示範囲 [0~31]

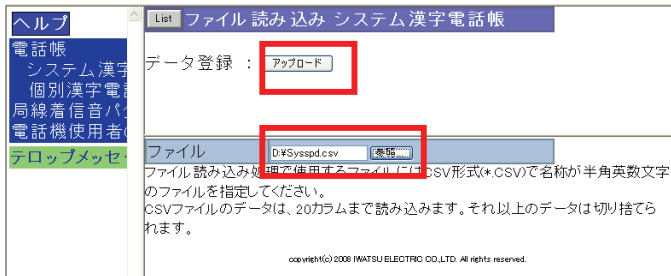
データ登録 :

現在の桁数モードは4です。システム短縮番号の有効範囲は0～999です。グループ短縮番号の有効範囲は1000～1999です。

短縮番号 (0～31)	ダイヤル番号	読み仮名	ダイヤル表示	名称(漢字)
0	0		ダイヤル表示有り	
1	0		ダイヤル表示有り	
2	0		ダイヤル表示有り	

(2) 「参照」 ボタンをクリックし、PC内に作成した電話帳データファイル名 (CSV 形式) を選択します。ファイルの名称は半角英数字とさせていただきます。

「アップロード」 ボタンをクリックすると「アップロードしたc s vファイル」画面が表示されます。





- (3) 電話帳データファイル (CSV 形式) に記述されている項目ごとにプルダウンメニューで、主装置の電話帳の項目を選択して対応付けします。

No	会社名	連絡先電話番号	備考
0	岩崎通信機	0312341111	
1	岩崎電話設備	0481232222	

プルダウンメニュー

- 短縮番号
- 発信グループ番号
- ダイヤル番号
- 読み仮名
- ダイヤル表示
- 名称(漢字)
- 電話帳グループ
- 着信音パターン
- 局着時LCDバックライト点灯色
- 発番号転送グループ
- 転送電話・着番号転送の対象

各プルダウンメニューでの対応付け

- ① 「No」 → 「短縮番号」
- ② 「会社名」 → 「名称 (漢字)」
- ③ 「連絡先電話番号」 → 「ダイヤル番号」

- (4) 各項目の対応付けができたなら、「送信」をクリックします。  
電話帳データとして上書き登録されます。
- (5) データの送信が終了すると「ファイル読み込み処理が終了しました。」が表示されます。

## 注意

- ① 短縮番号が設定されていない場合は読み込みできません。
- ② 読み込む項目で対応付けされていないデータ設定項目は、読み込み登録前のデータ値が継承されます。(短縮番号は対応付けが必須なので除く)

- ③ 読み込み中にデータエラー検出数が 20 件に達した場合、読み込みは中止され主装置の電話帳には反映されません。
- ④ 読み込んだデータ設定項目の値が不正の場合はエラーとなり、その項目は反映されません。(登録前のデータ値が継承されます)  
ただし、以下の場合にはワーニングとして、データの扱いが制限されます。  
・読み仮名、名称のみ、文字列が最大桁数を超過している場合、超えた部分を切り捨てて登録します。  
エラーやワーニングを検出した場合、読み込み終了時に検出結果が一覧で画面表示されます。
- ⑤ 表計算ソフト (Microsoft Excel等) で電話帳データを作成する場合、セルの書式を文字列に指定して作成ください。  
書式が数字として扱われると、ダイヤル番号がゼロサブプレス (先頭の“0”が削除) されます。
- ⑥ 電話帳の各項目の意味と設定値を示します。
- (a) 短縮番号：読み込む短縮番号 (0～1999)
  - (b) 発信グループ番号：発信するグループ番号 (0～31)
  - (c) ダイヤル番号：32桁までの発信するダイヤル番号。
  - (d) 読み仮名：10文字までの半角英数字、カタカナ
  - (e) ダイヤル表示：発信したときのLCD表示の有無  
(0：表示する 1：表示しない)
  - (f) 名称 (漢字)：全角10文字まで (漢字、ひらがなの入力も可)
  - (g) 電話帳グループ：所属する電話帳グループ (0～20)
  - (h) 鳴音パターン：鳴動する音の種別 (0～20)
  - (i) 局着時LCDバックライト点灯色：LCD点灯色  
(0：ナチュラル、1：ブルーベリー、2：ライム、3：オレンジ、  
4：ソーダ、5：グレープ、7：レモン)
  - (j) 発番号転送グループ：発信者番号毎転送の転送グループ (0～10)
  - (k) 転送電話・着番号転送の対象：転送電話、着番号毎転送の対象の有無  
(0：対象外 1：対象)

## 5. 2 ファイル書出し方法

- (1) メニューの「電話帳」→「システム漢字電話帳」または「個別漢字電話帳」をクリックするとデータ設定画面を表示します。  
「ファイル書き出し」をクリックすると、「短縮番号の範囲指定」画面が表示されます。

ヘルプ

電話帳

システム漢字電話帳

個別漢字電話帳

局線着信音パ

電話機使用者

テロップメッセ

システム漢字電話帳

ファイル 読み込み **ファイル書き出し**

短縮番号の表示範囲 0-49 Go

データ登録 :

現在の桁数モードは4です。システム短縮番号の有効範囲は0～999です。グループ短縮番号の有効範囲は1000～1999です。

発信グループ番号(0～31)	ダイヤル番号	読み仮名	ダイヤル表示	名称(漢字)
0	0312341111	イワサキウシキ	ダイヤル表示有り	岩崎通信機
1	0481232222	イワサキツクセバ	ダイヤル表示有り	岩崎電話設備
2			ダイヤル表示有り	

- (2) 短縮番号の範囲選択を指定し、「送信」をクリックすると、「ダウンロードの準備」画面が表示されます

ヘルプ

電話帳

システム漢字電話帳

個別漢字電話帳

局線着信音パ

電話機使用者

テロップメッセ

List ファイル書き出し システム漢字電話帳

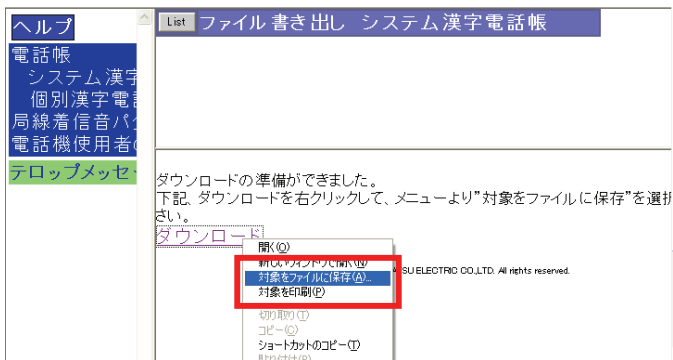
データ登録 :

全ての短縮番号  範囲指定

ファイルに書き出す短縮番号を指定してください。

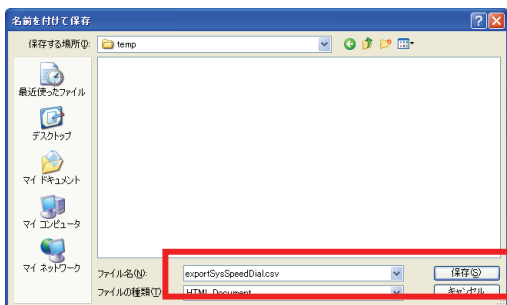
copyright(c) 2008 IMATSU ELECTRIC CO.,LTD. All rights reserved.

- (3) 「ダウンロード」を右クリックし、「対象をファイルに保存」を選択すると「名前を付けて保存」画面が表示されます。



- (4) PC内に作成したい電話帳データファイル (CSV 形式) のファイル名を入力し、「保存」をクリックすると電話帳データファイル (CSV 形式) として作成されます。

(例) exportSysSpeedDial.csv



- (5) ファイル書き出しが終了すると電話帳のデータ設定画面に戻ります。

## 注意

- ① 書き出し対象は、ダイヤル番号、名称 (漢字)、読み仮名のいずれかが登録されている電話帳データのみとし、登録されていない電話帳データの対地 (短縮番号) ごとにスキップされます。

- ② 書き出しで作成される電話帳データファイル（CSV 形式）の各項目の並びは電話帳のデータ設定画面に準じた固定のフォーマットです。
- ③ 作成された電話帳データファイル（CSV形式）を表計算ソフト（Microsoft Excel等）で読み込む場合、表計算ソフト側の読み込み時の設定として区切り文字をカンマ（,）、列のデータ形式を文字列で選択して実行ください。（読み込み時の設定については表計算ソフトのマニュアル等を参照ください。）

## 6. 局線着信音パターン

局線番号ごとの着信音を 8 種類の中から選択することができます。メニューの「局線着信音パターン」をクリックすると、設定されている「局線着信音パターン」画面が表示されます。選択する局線番号がご不明な場合は、担当販売店もしくは、担当工事者にお問い合わせください。

### 6. 1 着信音の試聴

着信音を PC で試聴することができます。あらかじめ、PC に Windows Media Player 等がインストールされている必要があります。試聴するサンプル MP3 ファイルのパターン 0 ～ 7 をクリックすると Windows Media Player が起動され、着信音が PC のスピーカから流れます。試聴が終了しましたら Windows Media Player を終了してください。

局線着信音パターン

サンプルMP3ファイル

パターン0 / **パターン1** / パターン2 / パターン3 / パターン4 / パターン5 / パターン6 / パターン7

データ登録:

電話番号ごとに、どの局線番号を使うかは、工事設定によります。工事者にお尋ねください。

局線番号	局線着信音パターン(0～7)
1	0
2	0
3	0
4	0

## 6. 2 局線着信音の設定

局線着信音パターンの設定は、局線番号ごとに設定したい着信音のパターン番号（0～7）を入力し、「送信」ボタンをクリックすると、データが登録されます。

ヘルプ

電話帳  
システム漢字  
個別漢字電話  
局線着信音パ  
電話機使用者  
テロップメッセ

### 局線着信音パターン

サンプルMP3ファイル

パターン0 / パターン1 / パターン2 / パターン3 / パターン4 / パターン5 / パターン6 / パターン7

データ登録:

電話番号ごとに、どの局線番号を使うかは、工事設定によります。  
工事者にお尋ねください。

局線番号	局線着信音パターン (0～7)
1	0
2	1
3	2
4	0

## 7. 電話機使用者の名前

内線番号ごとの名前を設定することができます。

メニューの「電話機使用者の名前」をクリックすると、設定されている「電話機使用者の名前」画面が表示されます。

内線番号ごとに名前を入力し、「送信」ボタンをクリックして、データを登録します。

入力できる名前の桁数は最大全角5文字、半角10文字までです。

ヘルプ

電話帳  
システム漢字  
個別漢字電話  
局線着信音パ  
電話機使用者  
テロップメッセ

### 電話機使用者の名前

データ登録:

内線番号	電話機使用者の名前
1	岩崎太郎
2	岩崎花子
3	

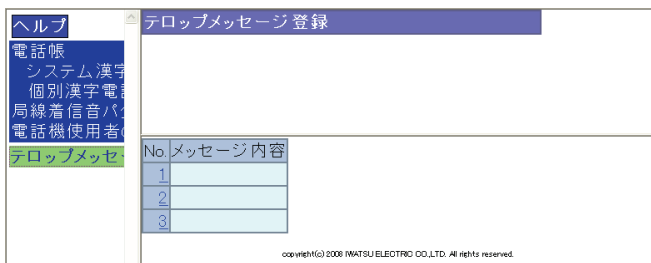
## 8. テロップメッセージ編集

テロップメッセージは、ボタン電話機(NR-18KT/NR-30KT/NR-IPKTV)においてLCD(ディスプレイ)に流して表示される文字列情報です。

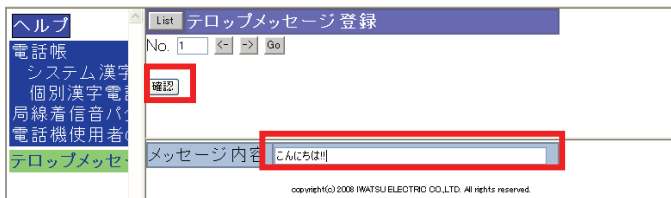
テロップ情報として表示するメッセージは一般的なインターネットサイト/イントラネットサイトから入手できますが、主装置内部に情報を持つこともできます。この主装置内部のメッセージ(文字列情報)の入力/更新をWEB設定から行うことができます。

- (1) メニューの「テロップメッセージ登録」をクリックします。「テロップメッセージ登録」画面が表示されます。

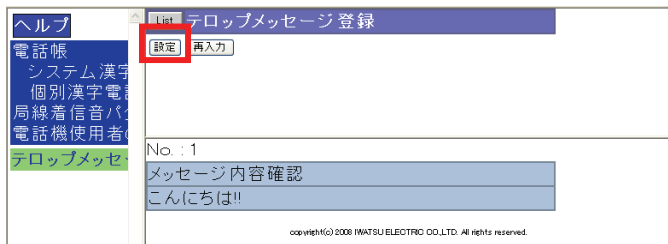
すでに登録されている場合は「メッセージ内容」欄にメッセージ(文字列)が表示されます。主装置内部のメッセージは3種類あります。登録したい「メッセージ番号」をクリックすると「メッセージ内容の入力」画面が表示されます。



- (2) 「メッセージ内容」に、表示したいメッセージを入力し「確認」ボタンをクリックすると「メッセージ内容確認」画面が表示されます。



- (3) 内容が正しければ「設定」ボタンをクリックすると、テロップメッセージの登録が完了します。内容を修正する場合は、「再入力」ボタンをクリックします。



- (4) メッセージの一覧表示に戻るには、「List」ボタンまたは「テロップメッセージ登録」をクリックします。